

Guide de démarrage rapide PACK Régulation V2



Révision des documents :

Récapitulatif des évolutions concernant le document

<i>Indice</i>	<i>Auteur</i>	<i>Date</i>	<i>Pages</i>	<i>Détail des évolutions</i>
1	VIRY Ludovic	25/06/12		Création
2	VIRY Ludovic	23/02/17		V2 :Remplacement écran par TS2060i

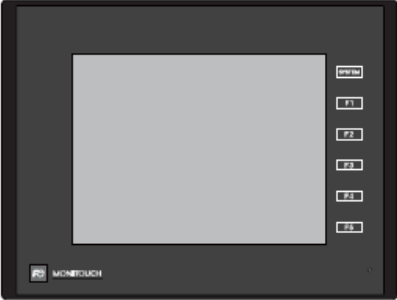





VISA ET VALIDATION

Rédigé par :	Date et Visa :
Rédigé par : VIRY Ludovic	Date et Visa : 23/02/17
Vérifié par :	Date et Visa :
Approuvé par : Pierre DURIEZ	Date et Visa : 23/02/2017

SOMMAIRE

SOMMAIRE	3
1 Liste du matériel	4
2 Raccordement	5
2.1 Démontage du régulateur PUMA.....	5
2.2 Schéma de raccordement.....	6
3 Mise en service rapide	9
3.1 Affectation et nomination des voies.....	9
3.2 Configuration de l'entrée process	10
3.1 Réglage des paramètres PID	11
3.2 Modification de la consigne	12
4 Annexe	13
4.1 Configuration de l'adresse IP du POD.....	13
4.2 Carte SD	14
4.3 Changement de la pile lithium	15

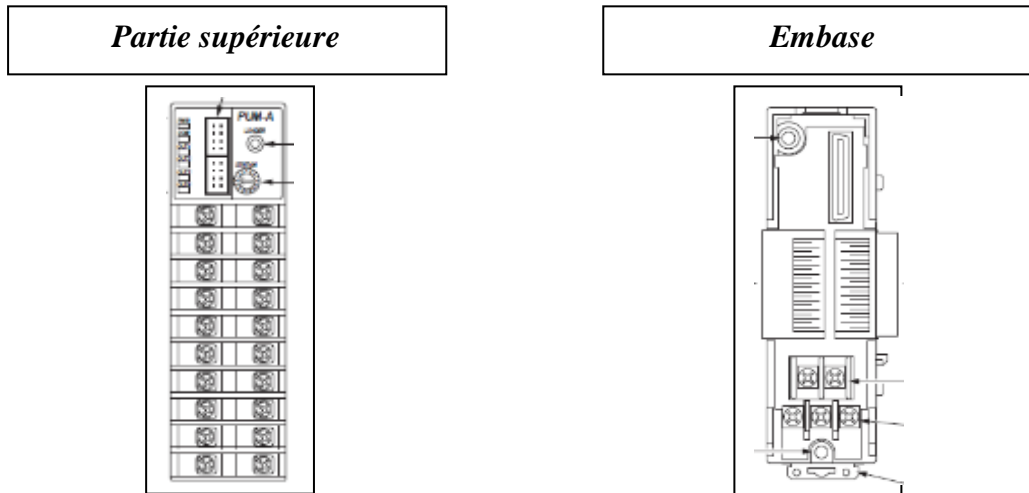
1 Liste du matériel

	Désignation
	Ecran tactile TS2060i
	Alimentation 220V AC / 24VDC
	Câble de communication V6-TMP
	Régulateur 4 boucles PUMA
	Carte 8DI/8DO PUME
	Câbles de raccordement électriques

2 Raccordement

2.1 Démontage du régulateur PUMA

Cette méthode décrit comment détacher la partie supérieure du régulateur PUM de son embase.

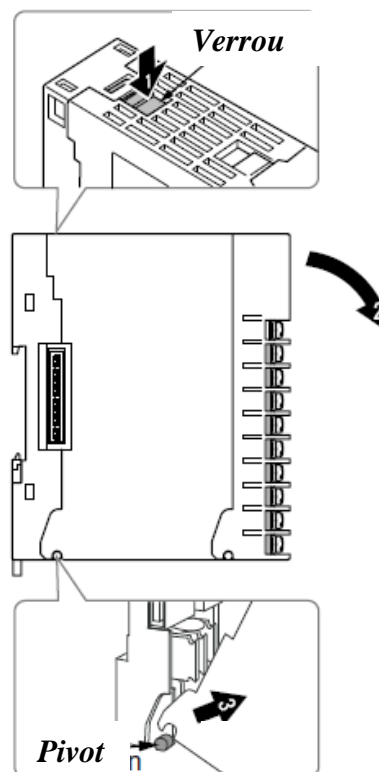


Méthode de démontage / remontage

1-Appuyez sur le levier de verrouillage sur le dessus de l'élément principal.

2-Détacher la partie supérieure de l'embase par pivotement sur le point de pivot décrit ci contre.

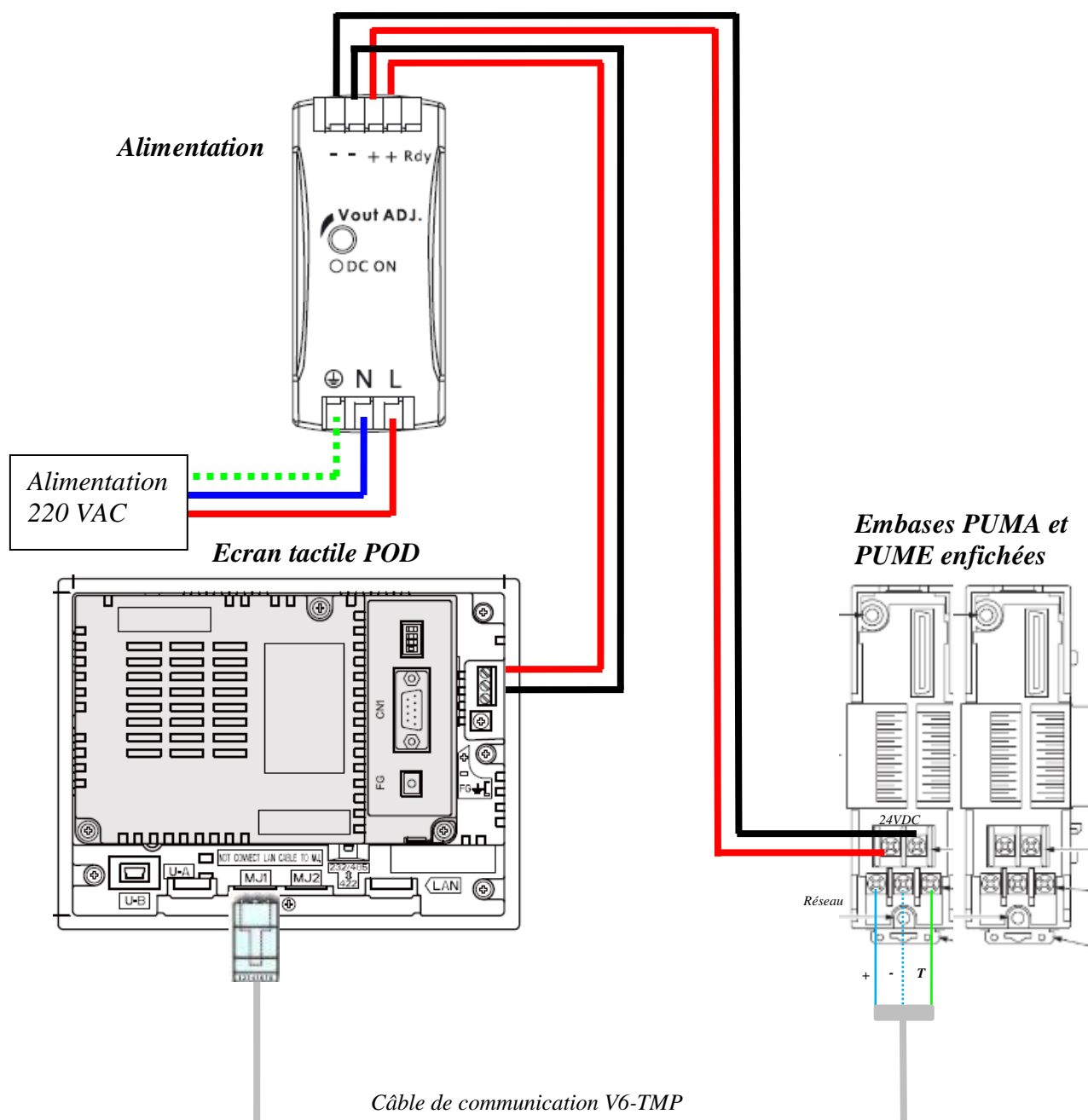
3-Pour remonter le système, effectuer la procédure inverse.



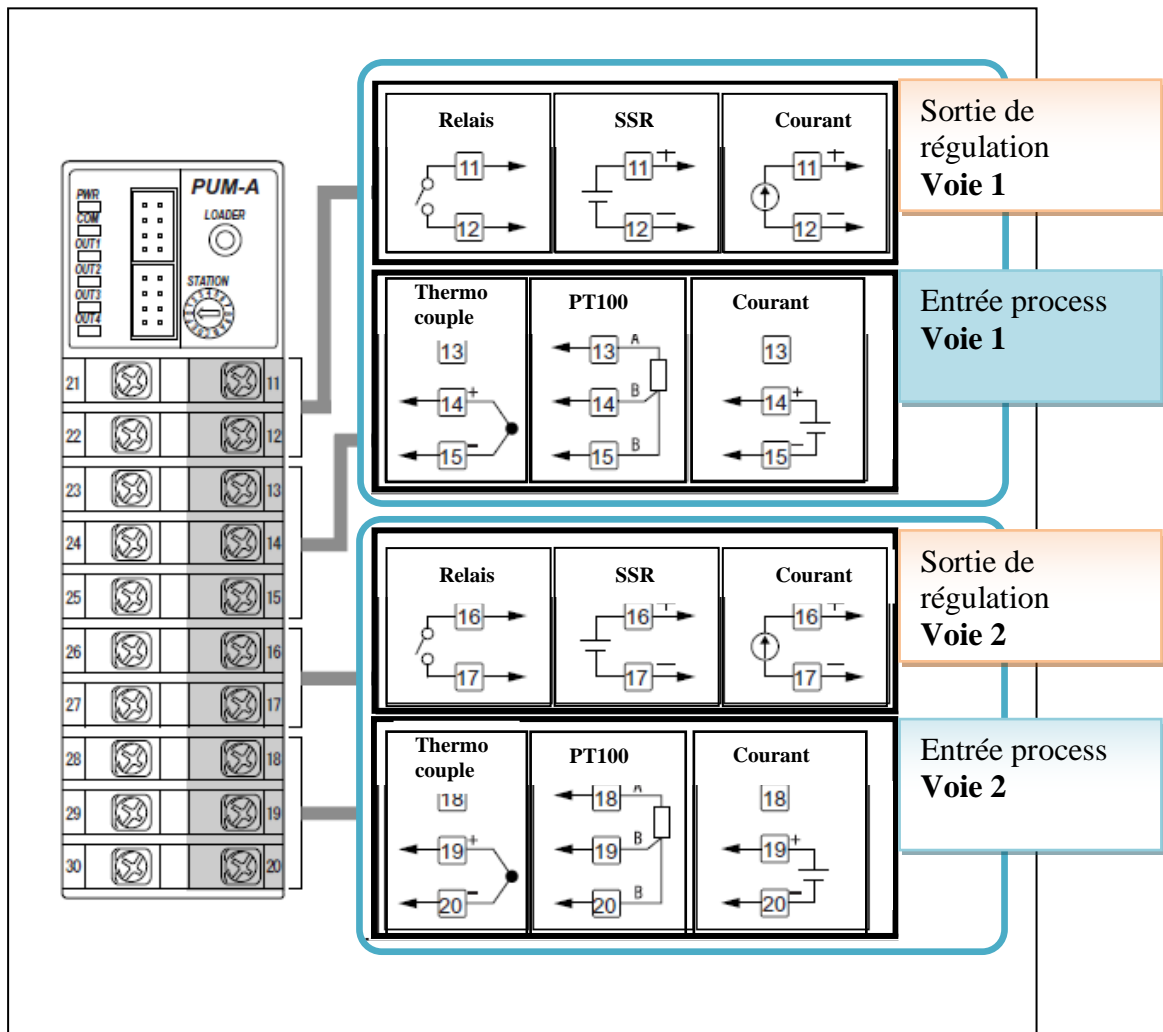
2.2 Schéma de raccordement



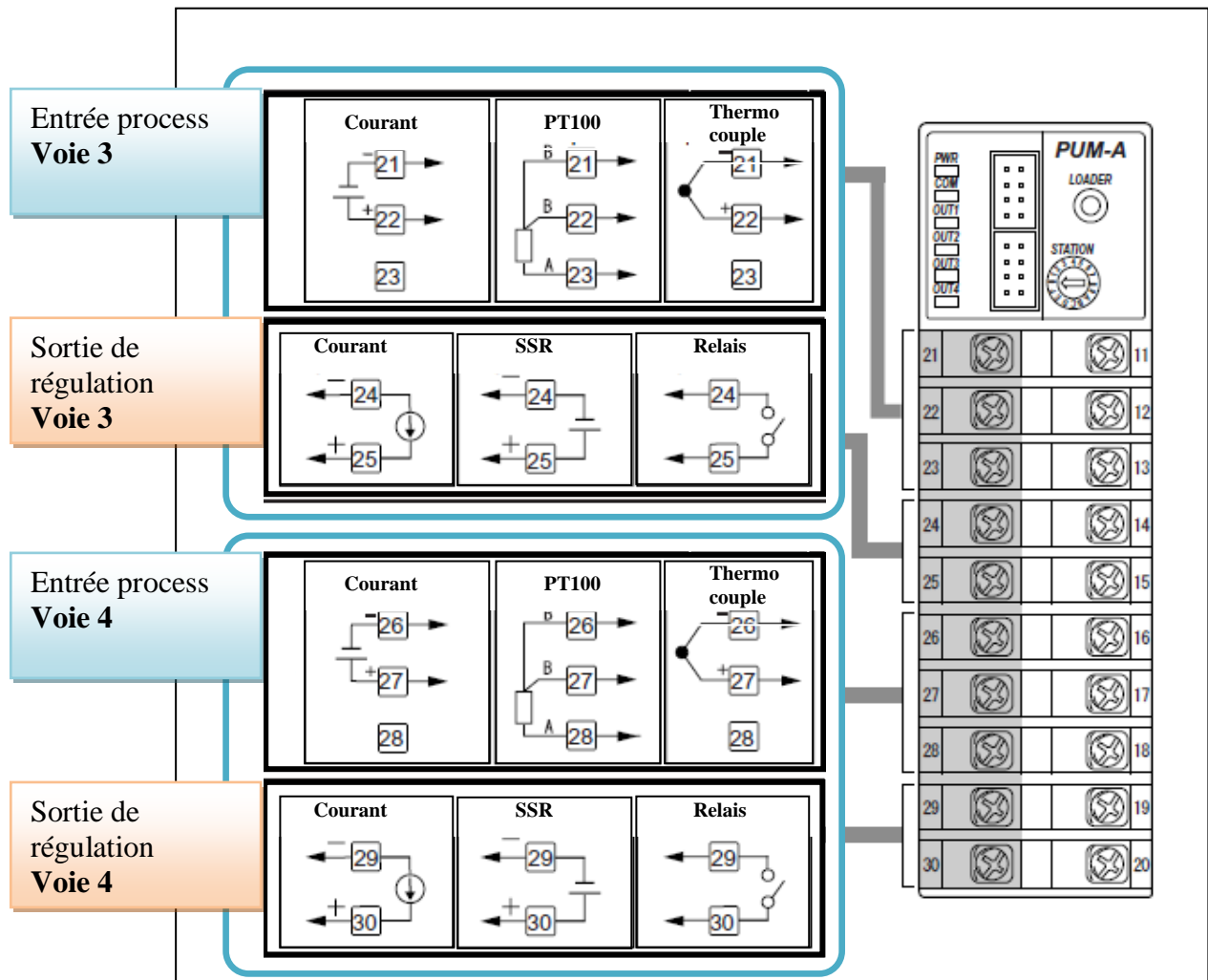
Il est préconisé de protéger le primaire de l'alimentation par **une protection thermique de 1A retardée** et le secondaire par **une protection thermique de 2,5A retardée**.



- Raccordement des entrées / sorties des voies 1 et 2 PUMA



- Raccordement des entrées / sorties des voies 3 et 4 PUMA



3 Mise en service rapide

Après avoir câblé le système, mettre le PACK REGULATION sous tension.

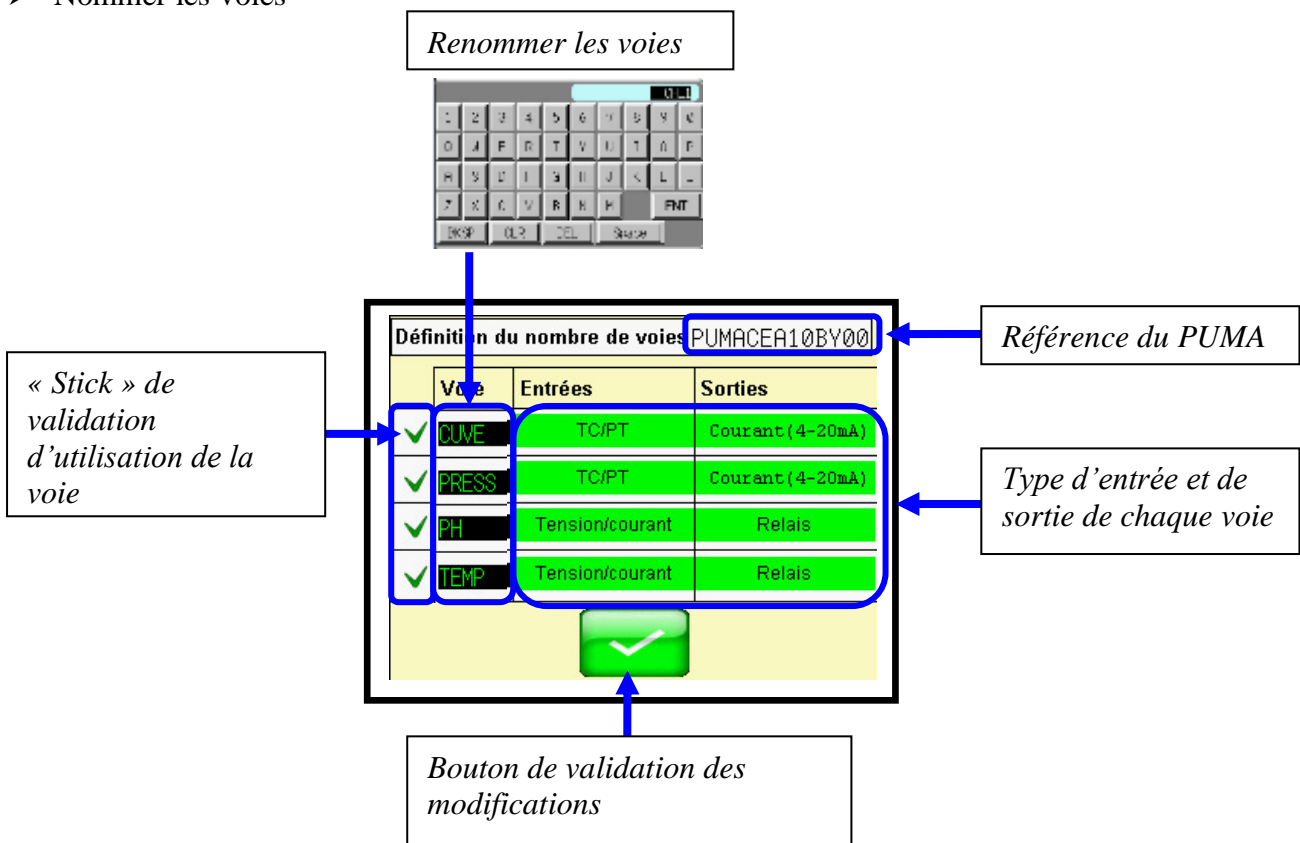
Voici la procédure à suivre pour mettre en œuvre une simple régulation PID à la consigne.

- Affecter et nommer les voies utilisées
- Configurer l'entrée process
- Régler les paramètres PID de la régulation
- Modifier la consigne de régulation

3.1 Affectation et nomination des voies

Au démarrage de l'écran, la 1^{er} page permet de:

- Visualiser les types d'entrées et de sorties de chaque voie. Les types d'entrées et de sorties sont définis par la référence du PUMA.
- Affecter les voies utilisées
- Nommer les voies



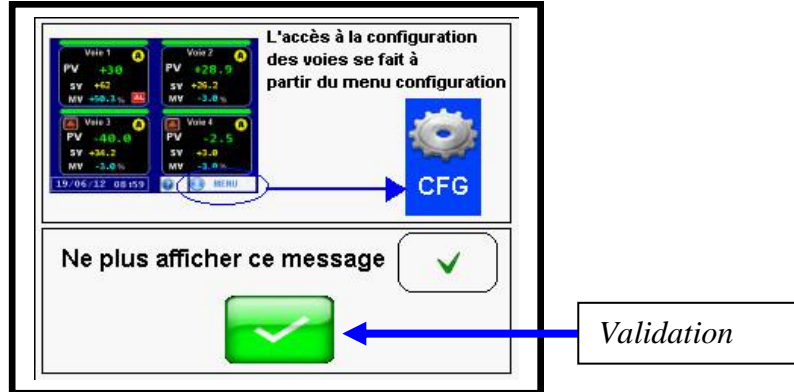
Dans notre exemple, on déclare 4 voies

- Voie 1 : CUVE
- Voie 2 : PRESS
- Voie 3 : PH
- Voie 4 : TEMP

Nous allons mettre en œuvre la régulation de la voie 1 « CUVE ».

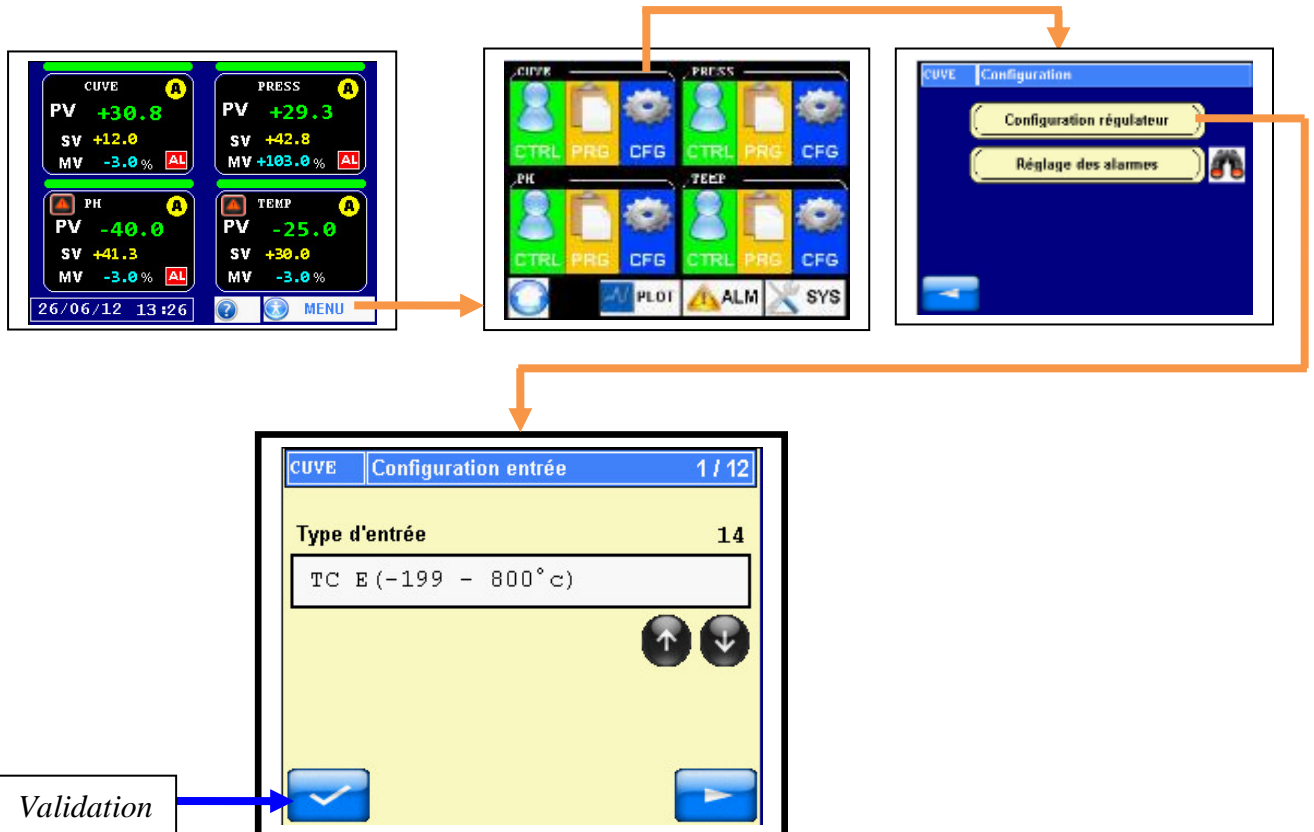
3.2 Configuration de l'entrée process

Cet écran décrit l'accès à la configuration des voies à partir de la page principale, cocher (Ne plus afficher ce message) pour ne plus avoir cet écran d'aide au démarrage. Valider.



A partir du menu ConFiGuration de la voie « CUVE », il faut aller configurer le type d'entrée process .

- Procédure



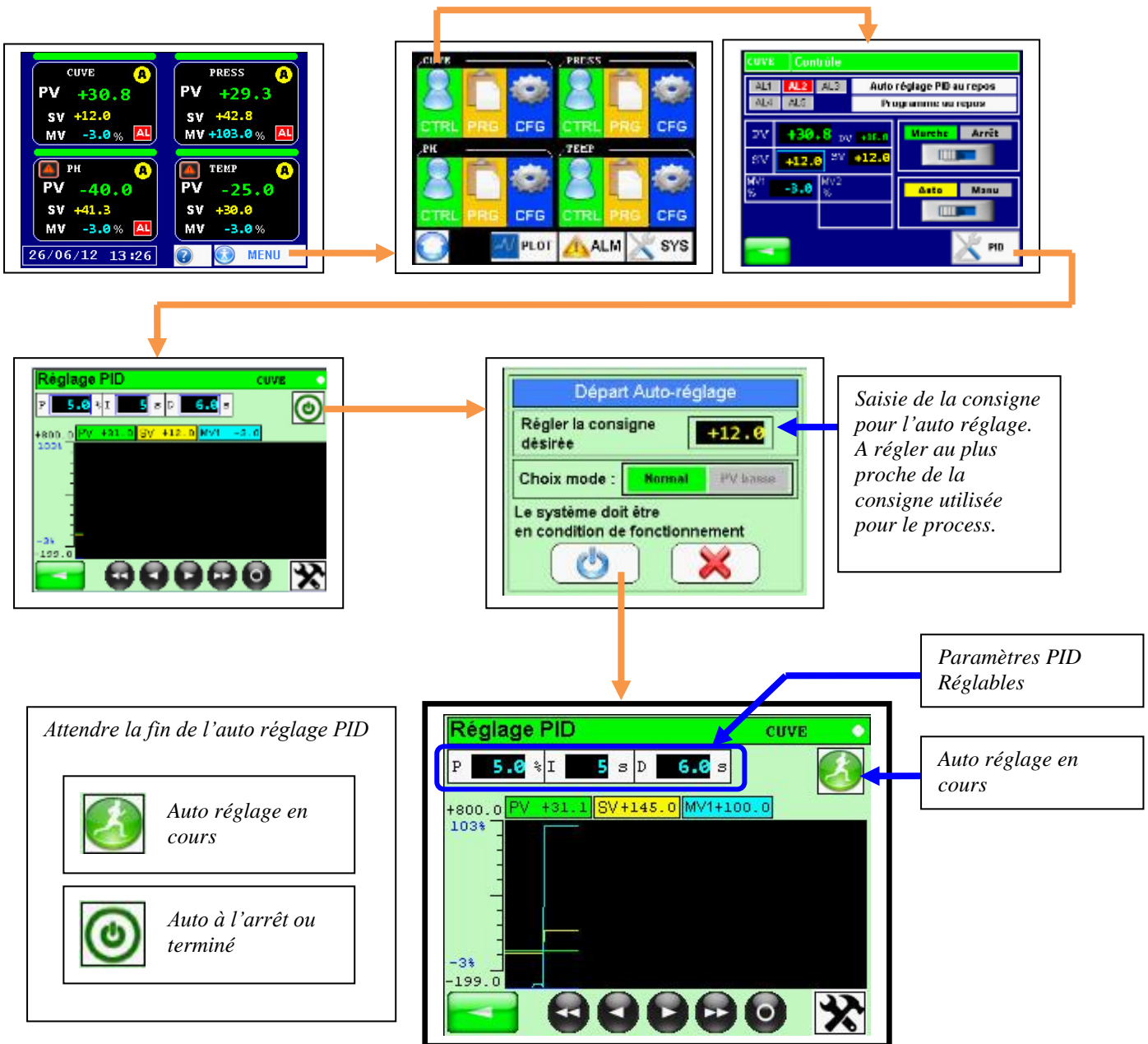
3.1 Réglage des paramètres PID

L'accès à l'auto réglage PID est décrit dans la procédure ci dessous



Attention le système doit être en condition de fonctionnement réel pour pouvoir exécuter l'auto réglage

- Procédure

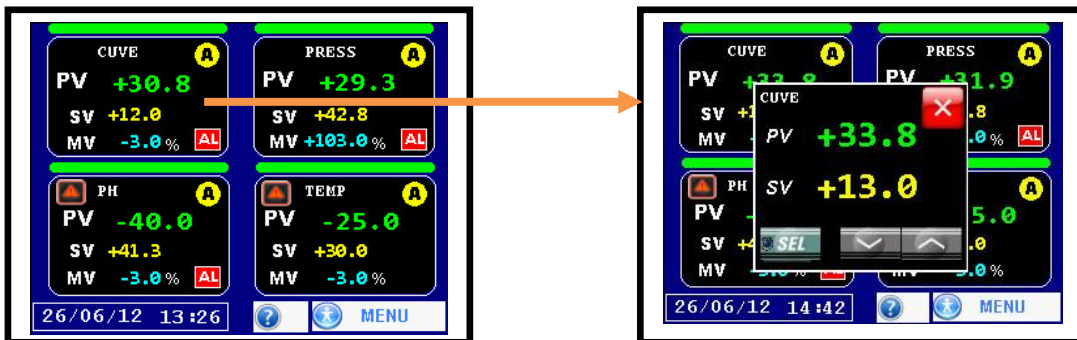


A la fin de l'auto réglage, le régulateur calcul les paramètres PID les mieux adaptés au process.

3.2 Modification de la consigne

La modification de la consigne se fait à partir de l'écran principal.

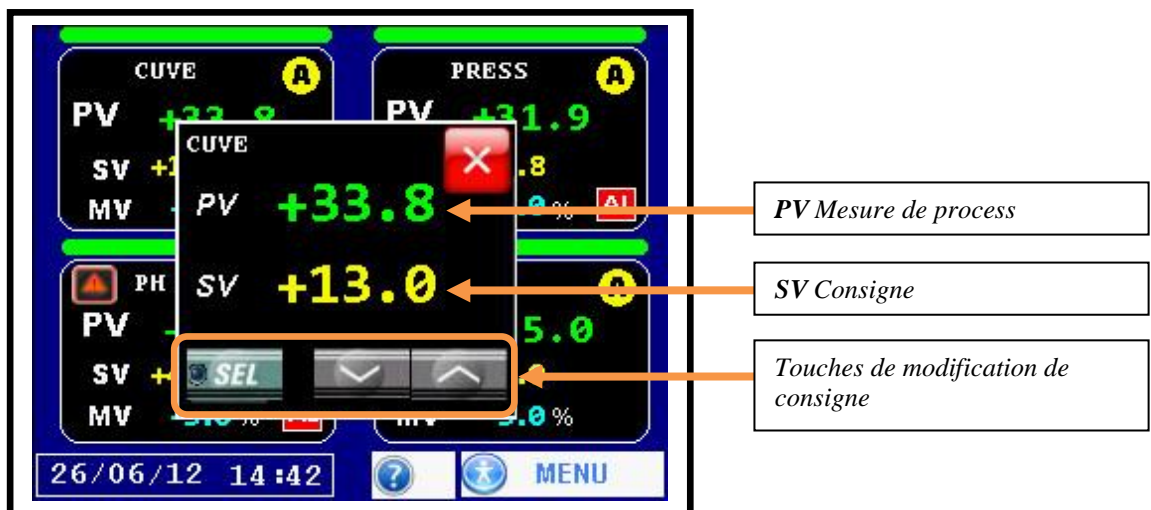
- Cliquer sur l'afficheur « CUVE » pour accéder à la modification de la consigne



- Modifier la consigne avec les touches



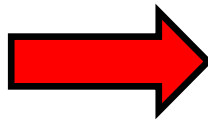
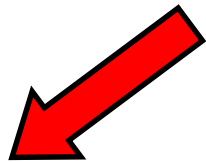
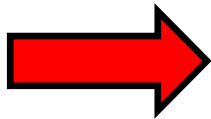
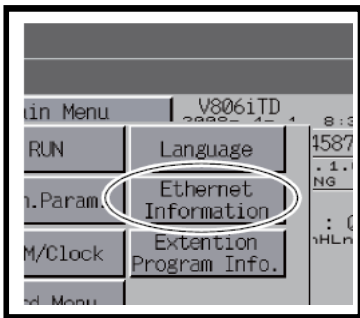
- Valider la modification avec la touche



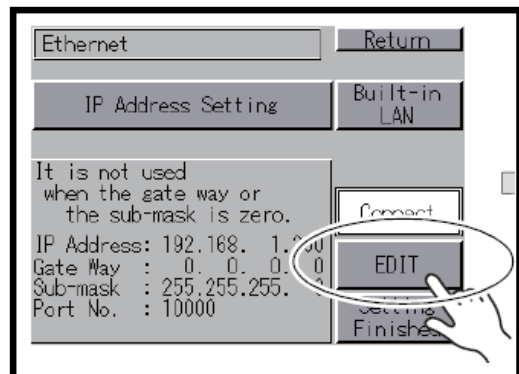
4 Annexe

4.1 Configuration de l'adresse IP du POD

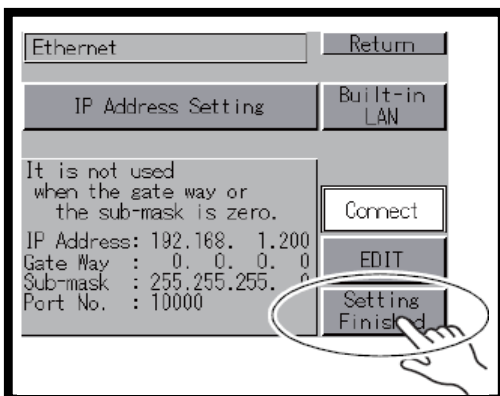
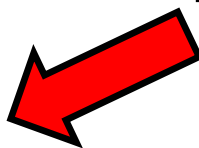
Accéder au « setup » du POD en appuyant sur « SYS » puis « F1 » puis « MODE ».
Cliquez sur « MAIN MENU » puis « Ethernet information »



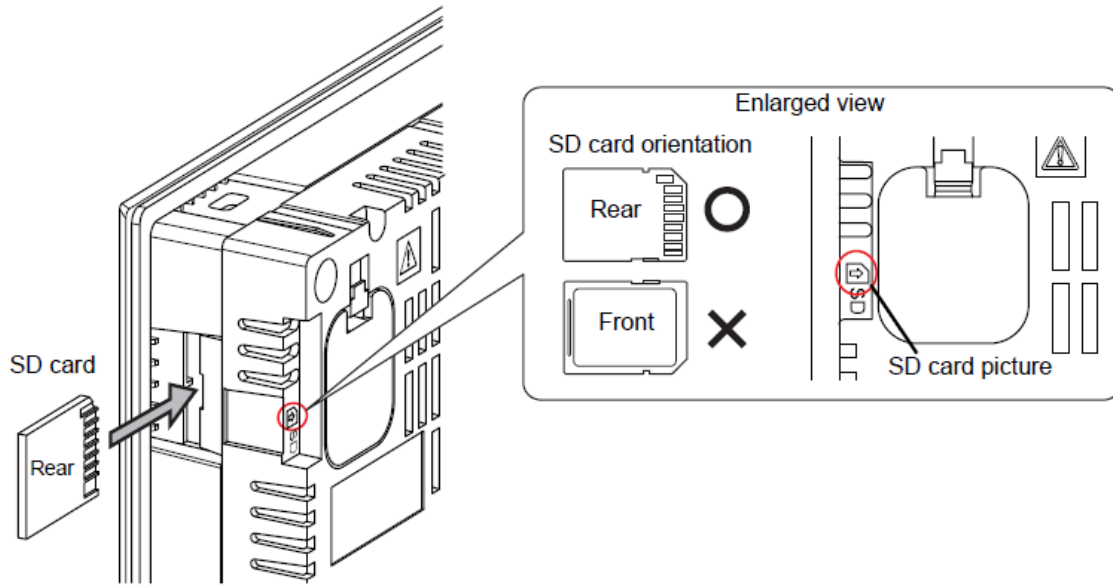
Cliquez sur « EDIT » et saisissez l'adresse IP, la GATE WAY et le SUB MASK.



Cliquez sur « Setting finished » pour valider les modifications

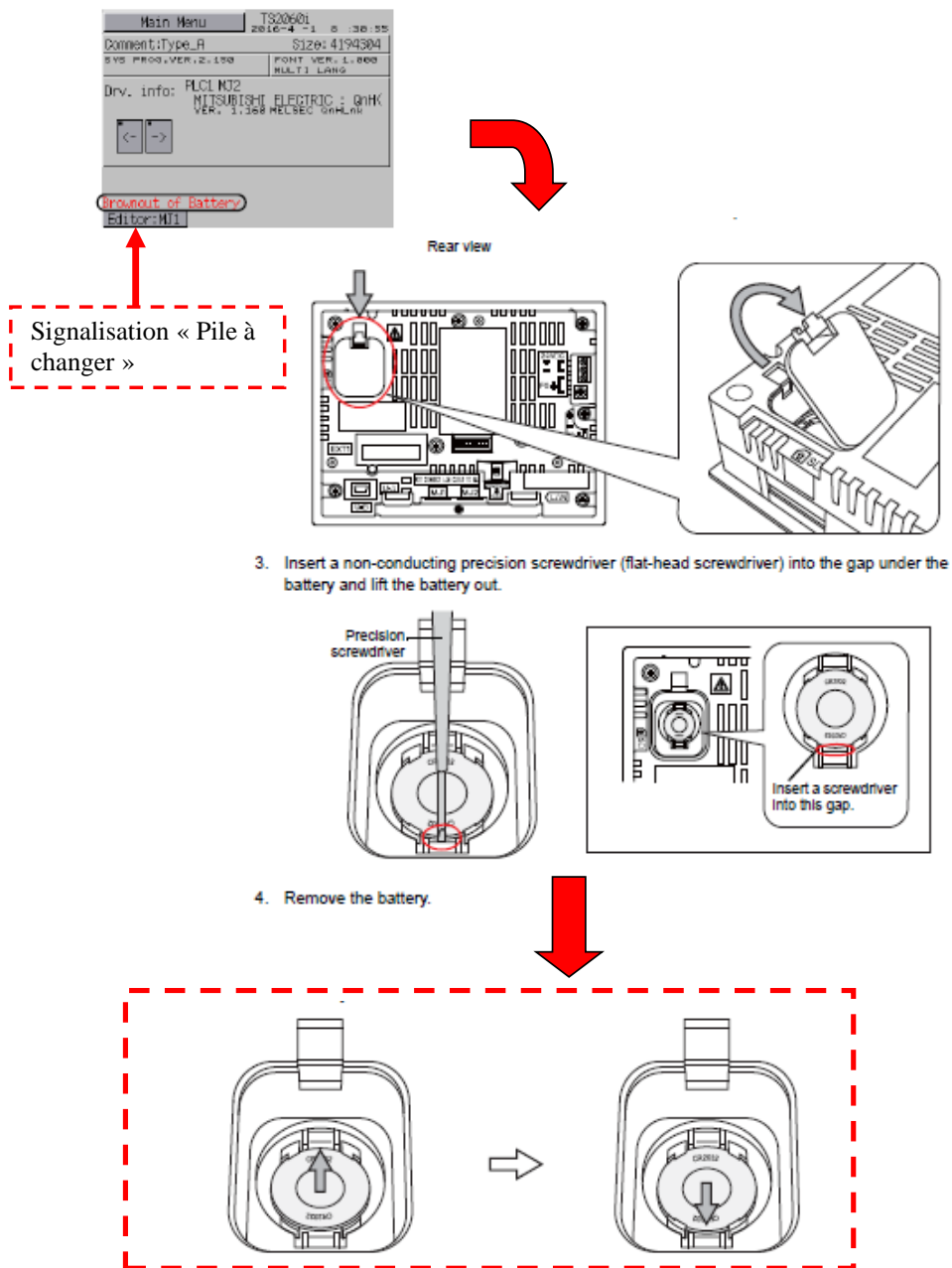


4.2 Carte SD

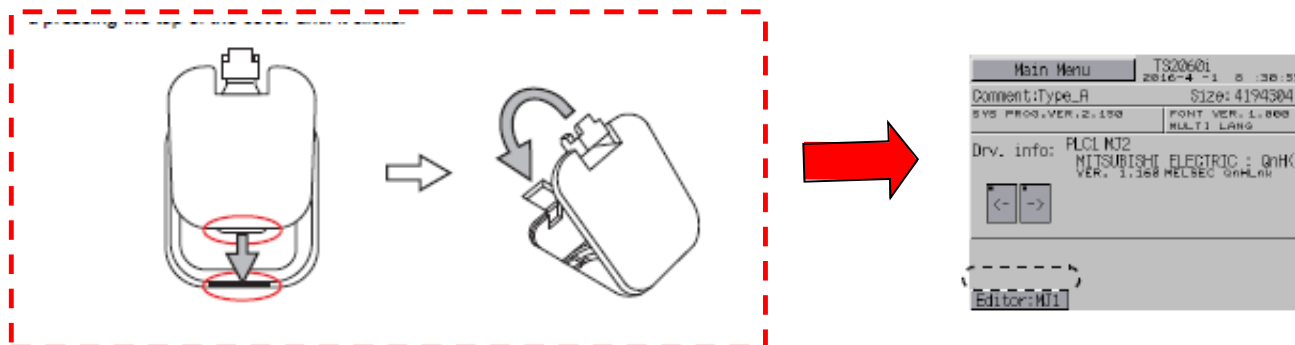


4.3 Changement de la pile lithium

Voici la procédure de branchement de la pile bouton Lithium **CR2032W**



Conséquence de la pile Lithium non remplacée : Perte des données en cas de coupure d'électricité.





Fuji Electric France S.A.S.

46, Rue Georges Besse - Z I du Brézet

63 039 Clermont-Ferrand cedex 2 — FRANCE

France : Tél. 04 73 98 26 98 - Fax 04 73 98 26 99 International : Tél. (33) 4 7398 2698 - Fax. (33) 4 7398 2699

E-mail : sales.dpt@fujielectric.fr - Web : www.fujielectric.fr

La responsabilité de Fuji Electric n'est pas engagée pour des erreurs éventuelles dans des catalogues, brochures ou divers supports imprimés. Fuji Electric se réserve le droit de modifier ses produits sans préavis. Ceci s'applique également aux produits commandés, si les modifications n'altèrent pas les spécifications de façon substantielle. Les marques et appellations déposées figurant dans ce document sont la propriété de leurs déposants respectifs. Tous droits sont réservés.